

1 ご使用になる前に

はじめに

2 ゲーム紹介

3 操作方法

4 1Pと2Pの切り替え

5 ゲームの始めかた

6 ゲームの終わりかた

7 VCで使える機能

ゲームの遊びかた

8 ゲームの進めかた


困ったときは

9 お問い合わせ先

ごあいさつ

このたびは『アトランチスの謎』をお買い上げいただき、誠にありがとうございます。ご使用になる前に、この電子説明書をよくお読みいただき、正しくお使いください。

安全に使用するために

本ソフトをご使用になる前に、HOMEメニューの  を選び、「安全に使用するために」の内容をご確認ください。ここでは、あなたの健康と安全のための大切な内容が書かれています。
また、本体の取扱説明書もあわせてお読みください。

本ソフトは、原作のゲーム内容をニンテンドー3DS上で再現したものであり、動作・表現などに原作とは若干の違いがあります。あらかじめご了承ください。

警 告

任天堂のゲームやソフトの複製は違法であり、国内および外国の著作権法によって厳重に禁じられています。違反は罰せられますのでご注意ください。なお、この警告は、私的使用を目的とする著作権法上の権利を妨げるものではありません。また、この電子説明書も国内および外国の著作権法で保護されています。

本品は日本国内だけの販売とし、また商業目的の使用や無断複製および賃貸は禁止されています。

- むやみに電源をON/OFFする、データのセーブ中にゲームカードやSDカードを抜き差しする、操作の誤り、端子部の汚れなどの原因によってデータが消えてしまった場合、復元はできません。ご了承ください。
- セーブデータを改造する装置の使用は、ゲームを正常に進められなくなったり、セーブデータが壊れたり消えたりする原因となりますので、絶対におやめください。万一このような装置を使用してセーブデータを改造された場合には、改造する前の状態に復元することはできませんので、十分にご注意ください。

©SUNSOFT

ファミコン・ファミリーコンピュータ・ニンテンドー3DSのロゴ・ニンテンドー3DSは任天堂の商標です。

CTR-N-TDLJ-JPN-00

2 ゲーム紹介

『アトランチスの謎』は、主人公の「ウィン」を操作するアクションゲームです。帝王「ザヴィーラ」が待ち受けるアトランチスで師匠を捜し出すことを目指します。



ウィン

ストーリー

突然の地殻[ちかく]変動により南大西洋上に巨大な島が姿を現してから既に数年が経過していた。これまで、何人もの探険家や冒険家が調査のためにこの島を訪れたが、誰ひとりとして、帰るものはいなかった。そして、いつのまにか人々はこの島を"アトランチス"と呼び、恐れ、近づく者はいなかった。

ウィン (WIN) は、まだ半人前の青年探険家である。今、彼は、長く苦しい特訓を終え、アトランチス島へ挑もうとしている。実は半年前、彼の師匠がアトランチスで行方不明になっていたのだ。十分な訓練を積んだ彼は、師匠が発明し、今や形見となった小型爆弾"ボン"を手に、単身アトランチスへ旅立つのであった。

しかし、アトランチスには、巨大な財宝を基に古代帝国の復活を狙う悪の帝王"ザヴィーラ"が待ち受けているのであった……。がんばれウィン！ アトランチスの謎を解け！

アトランチスとは

海峡の西方にあったが神罰によって、一日一夜のうちに海底に沈没したといわれる伝説上の楽土。

3 操作方法

ゲーム中の操作方法

移動	+
伏せる	+
ジャンプする	Ⓐ
高くジャンプする	Ⓐ長押し
ボンを投げる	Ⓑ
ボンを近くに投げる	Ⓑ (伏せているとき)
ゲームの一時中断・再開	START

タイトル画面の操作方法

ゲームスタート	START
---------	-------

⊕と○、Ⓑとⓧ、SELECTとⓎは同じ操作ができます。

4 1Pと2Pの切り替え


Ⓛ+Ⓡを同時に押しながらⓎを押すと、1台の本体で1Pと2Pを切り替えることができます。2Pに切り替えると操作ができない場合は、1Pに切り替えてください。

5 ゲームの始めかた

タイトル画面で
START を押すと、ゲ
ームが始まります。




6 ゲームの終わりかた


プレイ中に  を押すと、ゲームが中断され、下画面にHOMEメニューが表示されます。「おわる」をタッチすると、ゲームの進行状況をセーブ（保存）して終了します。これをVC中断機能といいます。詳しくは、「VCで使える機能」のページをご覧ください。

7 VCで使える機能

VC（バーチャルコンソール）のソフトでのみ、使える機能があります。

VC中断機能

HOME でゲームを中断し、ゲームの状況を保存する機能です。

ゲーム中に HOME を押すと、下画面にHOMEメニューが表示されます。その際、ゲームは中断され、そのときのゲームの状況が自動的に保存されます。

この機能を使うと、ゲームの途中で他のソフトを立ち上げたり、本体の電源をOFFにしても、次回ゲームを起動すると、中断されたところから再開できます。

※再開すると、保存されていたゲームの状況は消えます。

VCメニュー

ゲーム中に下画面をタッチすると表示されるメニューです。VCメニューが表示されている間は、ゲームが一時中断されます。「まるごとバックアップ機能」を有効にするか無効にするかでメニュー内容が変わります。



※「まるごとバックアップ機能」について詳しくは以下をご覧ください。

まるごとバックアップ機能

ゲームの内容を、好きなタイミングでバックアップ（コピーして保存しておくこと）できる機能です。

バックアップしたデータは上書きされるまで消えることはありません。

バックアップしたデータをよみこむと、何度でも同じところからゲームを再開することができます。

まるごとバックアップ機能の有効無効を切り替える

初回起動時は有効になっています。

VCメニュー表示中に $\text{R} + \text{START} + \text{X}$ を同時に押すと、機能の有効、無効を切り替えることができます。

まるごとバックアップ機能が有効の時



ゲームを再開	ゲームを再開します。
まるごと保存	ゲーム状況をバックアップします。
リセット	タイトル画面に戻ります。
まるごと復元	まるごと保存でバックアップしたデータをよみこみます。 ※データがある場合のみ表示されます。

- ゲームの内容をバックアップする
バックアップしたいところで下画面をタッチし、「まるごと保存」をタッチします。コピーする際のゲーム状況が上画面に表示されていますので、バックアップする場合は「はい」を選んでください。
- バックアップしたデータをよみこむ
バックアップした状況からゲームを再開する場合は、「まるごと復元」をタッチします。

※まるごとバックアップ機能でコピーできるデータは1つです。すでにデータがある場合は、上書きされますのでご注意ください。

まるごとバックアップ機能が無効の時

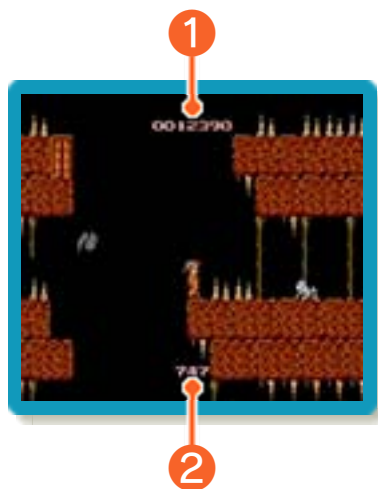


ゲームを再開したいときは「ゲームを再開」をタッチ、タイトル画面に戻りたいときは「リセット」をタッチしてください。
※まるごとバックアップ機能で、すでにバックアップしたデータは、無効にしても保存されています。

8 ゲームの進めかた

アトランチスには、100のゾーンがあります。ゾーンを移動しながら師匠を捜します。

画面の見かた



① 得点

② タイマー

扉

それぞれのゾーンには1つ以上の扉があり、中に入ると別のゾーンに行くことができます。



※隠し扉やワープする扉もあります。

扉を開ける

閉まっている扉は、ボンを投げて爆破させると、開けることができます。



宝箱

閉じている宝箱に触れると、得点をもらえます。



ミステリーアイテム

アトランチスには8種類のミステリーアイテムがあり、取ると様々な効果が現れます。ミステリーアイテムがないと通れないゾーンもあります。



ミスとゲームオーバー

敵に触れたり、攻撃を受けたり、タイマーが減って「OUT」になったりすると、ミスとなってウインの数が1減ります。

ウインの数が1のときにミスをすると、ゲームオーバーです。



ウインの数

ウインの数を増やす

100000点を獲得することにより、ウインの数が1増えます。ウインの数は、最大9まで増やすことができます。

※1000000点を一度に獲得した場合は、ウインの数が増えません。

『アトランチスの謎』
に関するお問い合わせ先

サン電子株式会社

.....

ニンテンドー3DSのサービス全般、および各ソフトに関するお問い合わせ先につきましては、ニンテンドーeショップの「設定・その他」の「お問い合わせについて」をご覧ください。

※ゲームの攻略情報についてはお答えしていません。