

1 ご使用になる前に

## はじめに

2 ゲーム紹介

3 操作方法

4 1Pと2Pの切り替え

5 ダウンロードプレイ

6 ゲームの始めかた

7 ゲームの終わりかた

8 データのセーブ（保存）

9 VCで使える機能

## ゲームの遊びかた

10 画面の見かた

11 ゲームの進めかた

12 テクニックとスペシャルバブル

## その他

13 スコアについて

14 アイテム紹介（1）

15 アイテム紹介（2）

16 アイテム紹介（3）

17 キャラクター紹介


## 困ったときは

18 お問い合わせ先

## ごあいさつ

このたびは『BUBBLE BOBBLE』をお買い上げいただき、誠にありがとうございます。ご使用になる前に、この電子説明書をよくお読みいただき、正しくお使いください。

### 安全に使用するために

本ソフトをご使用になる前に、HOMEメニューの  を選び、「安全に使用するために」の内容をご確認ください。ここでは、あなたの健康と安全のための大切な内容が書かれています。  
また、本体の取扱説明書もあわせてお読みください。

本ソフトは、原作のゲーム内容をニンテンドー3DS上で再現したものであり、動作・表現などに原作とは若干の違いがあります。あらかじめご了承ください。

### 警 告

任天堂のゲームやソフトの複製は違法であり、国内および外国の著作権法によって厳重に禁じられています。違反は罰せられますのでご注意ください。なお、この警告は、私的使用を目的とする著作権法上の権利を妨げるものではありません。また、この電子説明書も国内および外国の著作権法で保護されています。

本品は日本国内だけの販売とし、また商業目的の使用や無断複製および賃貸は禁止されています。

- むやみに電源をON/OFFする、データのセーブ中にゲームカードやSDカードを抜き差しする、操作の誤り、端子部の汚れなどの原因によってデータが消えてしまった場合、復元はできません。ご了承ください。
- セーブデータを改造する装置の使用は、ゲームを正常に進められなくなったり、セーブデータが壊れたり消えたりする原因となりますので、絶対におやめください。万一このような装置を使用してセーブデータを改造された場合には、改造する前の状態に復元することはできませんので、十分にご注意ください。

©TAITO CORPORATION 1986,2008  
ALL RIGHTS RESERVED.

ファミコン・ファミリーコンピュータ・ニンテンドー3DSのロゴ・ニンテンドー3DSは任天堂の商標です。

CTR-N-TDTJ-JPN-00

## 2 ゲーム紹介

『BUBBLE BOBBLE』は「バブルン」と「ボブルン」を操作して、魔法使いの森の洞くつに閉じ込められた「ベティー」と「パティー」を助けに行くアクションゲームです。



バブルン

ボブルン

## ストーリー

ここはとある田舎の平和な村。村人たちはみんな仲良く暮らしています。バブルン君とポブルン君、そして2人のガールフレンドのベティーちゃんとパティーちゃんも毎日楽しくすごしていました。

ある日のこと。ベティーちゃんとパティーちゃんの2人は村を出て、近くの森までさんぽに出かけました。おしゃべりに夢中になっていた2人は、いつのまにかまわりの景色が、見なれない、暗いところへ変わっていたのに気がつきませんでした。2人は知らないうちに「魔法使いの森」と呼ばれる、おそろしい洞くつだらけのところへ入りこんでしまったのです!! 2人は森の主である魔法使いに見つかって、洞くつの地下100階にある部屋にとじこめられてしまいました。

早く2人を助け出さなければ.....!! バブルン君とポブルン君は、あわはきドラゴンに大変身、洞くつへと向かいました。2人の行く手には恐ろしいモンスターがいっぱい!! さあ、この冒険の結末は.....? それはあなた自身が解き明かしてください!!

### 3 操作方法

#### ステージの操作方法

移動	+
アワをはく	Ⓑ
ジャンプ	Ⓐ
かぶりつき	Ⓑ (敵に当たる直前)
アワ乗りの術	Ⓐ (アワの上に乗る直前)
ゲームの一時中断・再開	START (1Pのみ)

## その他の操作方法

項目の選択	<input type="button" value="SELECT"/> (1Pのみ)
決定	<input type="button" value="START"/> (1Pのみ)
ステージ数を進める	Ⓐ (「CONTINUE」決定後) (1Pのみ)
ステージ数を戻す	Ⓑ (「CONTINUE」決定後) (1Pのみ)

⊕と○、Ⓑとⓧ、とⓎは同じ操作ができます。



## 4 1Pと2Pの切り替え

□+□を同時に押しながらⓎを押すと、1台の本体で1Pと2Pを切り替えることができます。

※1台の本体では、1Pと2Pを同時に操作することはできません。同時に操作する場合は、2台の本体でダウンロードプレイを行ってください。(→5)

※「1P START」と「1P CONTINUE」では、2Pに切り替えると操作ができません。1Pに切り替えてください。

※ダウンロードプレイ中は、1Pと2Pの切り替えができません。

## 5 ダウンロードプレイ

### 2P START・2P CONTINUE (ダウンロードプレイ)

『BUBBLE BOBBLE』が保存されている本体がひとつあれば、プレイする人数分の本体同士で通信し、ダウンロードプレイを楽しむことができます。

#### 用意するもの

ニンテンドー3DS LL/3DS本体……………  
……………プレイする人数分の台数（最大2台）

※『BUBBLE BOBBLE』が保存されている本体が1台必要です。

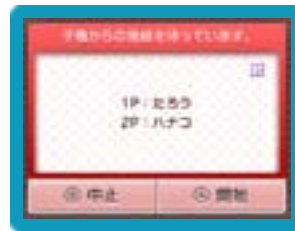
#### はじめかた

##### ●ソフトを送る側(親機)の場合

1.VCメニューで「ダウンロードプレイをはじめ」をタッチしてください。



2.同時に遊ぶ子機が接続されたことを確認して、「開始」をタッチしてください。



3.モード選択画面（→6）で「2P START」か「2P CONTINUE」を選んでください。

## ●ソフトを受け取る側(子機)の場合

1.HOMEメニューで「ダウンロードプレイ」のアイコンをタッチし、「はじめる」をタッチしてください。



2.「ニンテンドー3DSロゴ」をタッチしてください。



3.『BUBBLE BOBBLE』をタッチし、ソフトをダウンロードしてください。

### 終わりがた

VCメニューで「ダウンロードプレイをおわる」をタッチすると、終了できます。

### スリープモードについて

ダウンロードプレイ中は、本体を閉じててもスリープモードになりません。

## 6 ゲームの始めかた


タイトル画面で **START** を押すと、モード選択画面が表示されます。

1P START	1人でゲームを最初から遊びます。
2P START	2人でゲームを最初から遊びます。
1P CONTINUE	プレイしたことがあるステージを選んで、1人で遊びます。
2P CONTINUE	プレイしたことがあるステージを選んで、2人で遊びます。
SAVE	ゲームオーバーになった時点までステージを保存できます。

※「2P START」「2P CONTINUE」を選んだ場合は、協力プレイができます。詳しくは、ダウンロードプレイ (→5) をご覧ください。

※「1P CONTINUE」と「2P CONTINUE」では、事前に「SAVE」していない場合、「VCメニュー」 (→9) でリセットしたり、3DS本体の電源をOFFにした際に、進行状況がリセットされます。

## 7 ゲームの終わりかた

プレイ中に  を押すと、ゲームが中断され、下画面にHOMEメニューが表示されます。「おわる」をタッチすると、ゲームの進行状況をセーブ（保存）して終了します。これをVC中断機能といいます。詳しくは、「VCで使える機能」のページをご覧ください。

## 8 データのセーブ（保存）

モード選択画面で「SAVE」を選ぶと、ゲームオーバーになったステージまでの進行状況をセーブできます。


※セーブデータは1つです。すでにセーブデータがある場合、新しいデータが上書きされます


※データを上書きするときは、データの内容を十分にご確認ください。上書きされたデータは元に戻せません。

## 9 VCで使える機能

VC（バーチャルコンソール）のソフトでのみ、使える機能があります。

### VC中断機能

HOME でゲームを中断し、ゲームの状況を保存する機能です。

ゲーム中に HOME を押すと、下画面にHOMEメニューが表示されます。その際、ゲームは中断され、そのときのゲームの状況が自動的に保存されます。

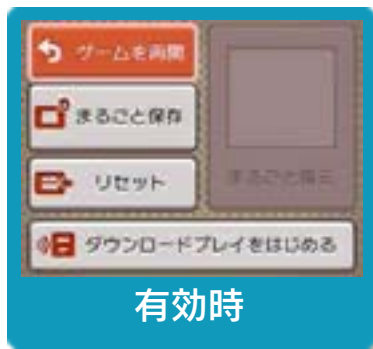
この機能を使うと、ゲームの途中で他のソフトを立ち上げたり、本体の電源をOFFにしても、次回ゲームを起動すると、中断されたところから再開できます。

※再開すると、保存されていたゲームの状況は消えます。

※ダウンロードプレイ中は、VC中断機能を使うことはできません。

## VCメニュー

ゲーム中に下画面をタッチすると表示されるメニューです。VCメニューが表示されている間は、ゲームが一時中断されます。「まるごとバックアップ機能」を有効にするか無効にするかでメニュー内容が変わります。



有効時



無効時

※「まるごとバックアップ機能」について詳しくは以下をご覧ください。

## まるごとバックアップ機能

ゲームの内容を、好きなタイミングでバックアップ（コピーして保存しておくこと）できる機能です。

まるごとバックアップ機能は、コピーする際のゲーム状況とゲーム内のすべてのセーブデータを同時にバックアップします。バックアップしたデータは上書きされるまで消えることはありません。

バックアップしたデータをよみこむと、何度でも同じところからゲームを再開することができます。

※ダウンロードプレイ中は、まるごとバックアップ機能を使うことはできません。





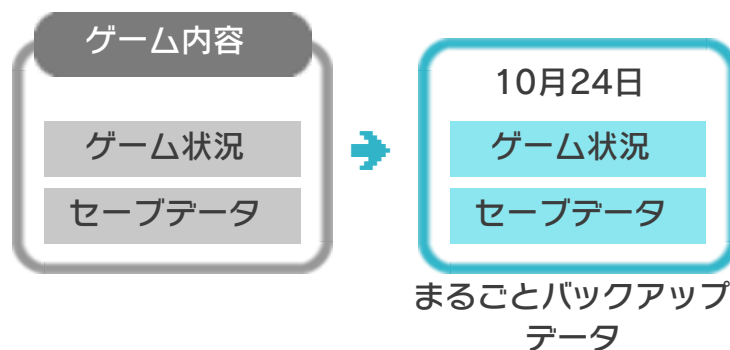
## まるごとバックアップ機能を使用 する場合のご注意

バックアップしたデータをよみこむ  
と、ゲーム内でセーブデータを作成し  
ていた場合、そのセーブデータが上書  
きされる場合があります。

(例)

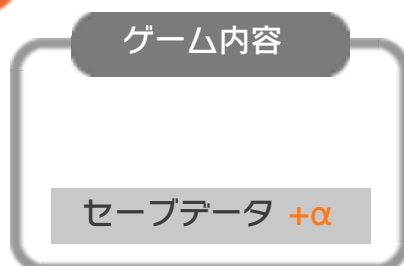
- ① 10月24日に、まるごとバックア  
ップ機能を使って、ゲーム状況と  
ゲーム内のセーブデータをバック  
アップ (→) します。

10/24



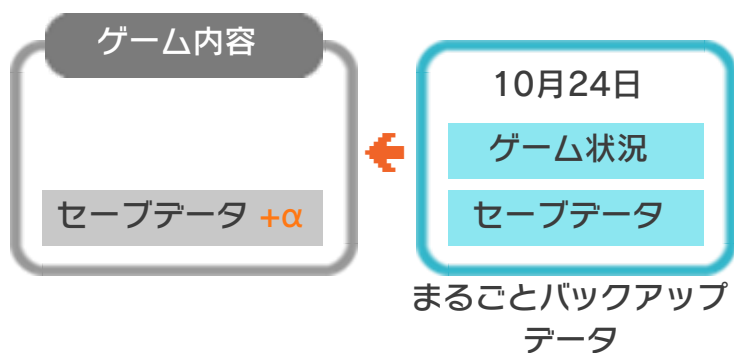
- ② 10月28日に、ゲームを進めた内容  
(+α) をゲーム内のセーブデータに  
保存します。

10/28



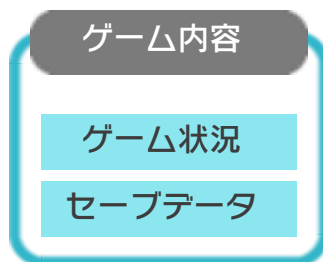
- ③ この状態で、10月24日にバックアップしたデータを よみこむ (←)

10/28



- ④ バックアップしたデータがゲーム内のセーブデータを上書きして、ゲームを進めた内容 (+α) が失われ、10月24日のゲームの内容に戻ります。

10/28

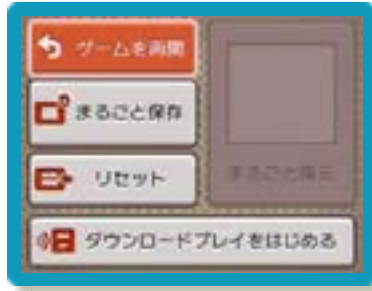


## まるごとバックアップ機能の有効無効を切り替える

本ソフトを初めて起動し、下画面をタッチすると、まるごとバックアップ機能を有効にするか聞かれます。「はい」を選ぶと有効時のVCメニューが表示され、「いいえ」を選ぶと無効時のVCメニューが表示されます。次回起動時からは、初回に選んだVCメニューが表示されます。

VCメニュー表示中に $\text{R}$ + START + $\text{X}$ を同時に押すと、機能の有効、無効を切り替えることができます。

## まるごとバックアップ機能が有効の時



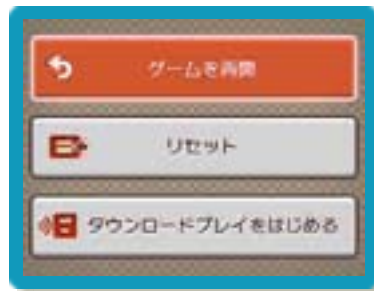
ゲームを再開	ゲームを再開します。
まるごと保存	ゲーム状況とゲーム内のセーブデータをバックアップします。
リセット	タイトル画面に戻ります。
まるごと復元	まるごと保存でバックアップしたデータをよみこみます。 ※データがある場合のみ表示されます。
ダウンロードプレイをはじめめる	ダウンロードプレイをはじめます。

- ゲームの内容をバックアップする  
バックアップしたいところで下画面をタッチし、「まるごと保存」をタッチします。コピーする際のゲーム状況が上画面に表示されていますので、バックアップする場合は「はい」を選んでください。
- バックアップしたデータをよみこむ  
バックアップした状況からゲームを再開する場合は、「まるごと復元」をタッチします。

※まるごとバックアップ機能でコピーできるデータは1つです。すでにデータがある場合は、上書きされますのでご注意ください。

※ゲーム内のセーブデータを複数人で使用している場合は、バックアップデータで他の人のセーブデータを上書きしないか、ご注意ください。

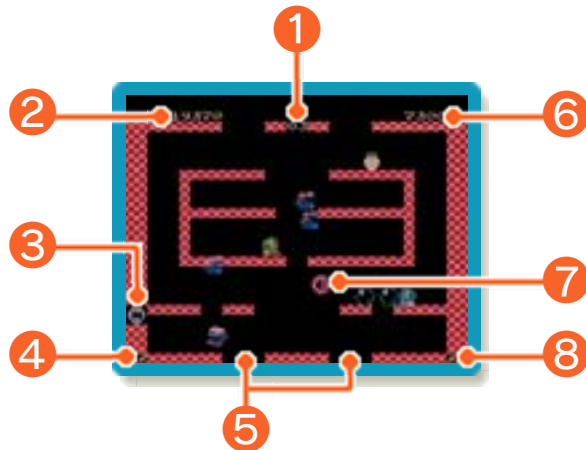
### まるごとバックアップ機能が無効の時



ゲームを再開したいときは「ゲームを再開」をタッチ、タイトル画面に戻りたいときは「リセット」をタッチ、ダウンロードプレイをはじめたいときは「ダウンロードプレイをはじめめる」をタッチしてください。

※まるごとバックアップ機能で、すでにバックアップしたデータは、無効にしても保存されています。

## 10 画面の見かた



① 現在のステージ数

② 1Pのスコア

③ EXTENDバブルのストック

④ 1Pの残り数

⑤ 通気孔

落ちると上の通気孔から出てきます。

⑥ 2Pのスコア

⑦ EXTENDバブル (→15)

⑧ 2Pの残り数

## 11 ゲームの進めかた

ステージ内の敵をすべて倒すと、次のステージに進みます。

### 敵の倒しかた

敵にアワを当てると、敵はその中に閉じ込められます。このアワを体当たりや踏みつけ、背びれを使って割ると、敵を倒すことができます。



アワに入った敵はしばらくたつとアワから出てきます。アワから出てきた敵は怒り状態になり、移動速度が速くなります。

### ミスとゲームオーバー

敵や敵の攻撃に当たるとミスとなり、残り数が1減ります。残り数が0のときにミスするとゲームオーバーとなり、モード選択画面に戻ります。

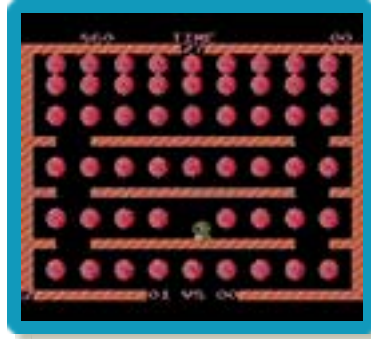
### 残り数を分けあう

2人で協力プレイを行っているときなどに、どちらか1人のプレイヤーがゲームオーバーになった場合、残ったプレイヤーが

**START** でゲームを一時中断して **SELECT** を押すと、自分の残り数を分け与えることができます。

## ボーナスステージ

「ホーリーウォーター」(→16)を取ると、ステージがボーナスステージになります。このアイテムをすべて取ると、スコアを100000PTS獲得できます。





### かぶりつき

敵にふれる直前にアワをはくと、敵をアワに入れずにそのまま倒せます。



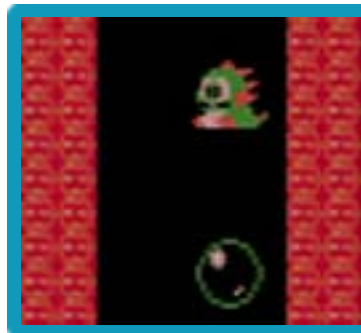
### 連鎖割り

くっついているアワは、端のアワを割るとすべてが割れます。敵の入ったアワをいくつか一気に割ると、通常より多くのスコアを獲得できます。



### アワ乗りの術

アワの上でジャンプすることができます。高いところに行くときに便利です。



## スペシャルバブル



ファイアー  
バブル

割るとアワの中から火が落ちて、敵を攻撃することができます。バブルンたちが火にさわっていると動きが鈍くなります。



ウォーター  
バブル

割るとアワの中から水が流れて、敵を攻撃することができます。バブルンたちが水にさわると一緒に流されますが、そのときに敵にさわってもミスにはなりません。また、ジャンプすると水から出ることができます。



サンダーバ  
ブル

割ると雷が飛び、敵を攻撃することができます。アワを割ったときや、バブルンたちが飛んでいく雷にさわると一瞬動けなくなります。

## 13 スコアについて

以下の行動をすると、スコアを獲得できます。アイテムなどを取ったり、取ったアイテムを使って敵を倒したりしても、スコアを獲得できます。

アワを割る	10PTS
アワの上でジャンプする	10PTS
敵入りのアワを割る	1000PTS
敵入りのアワを2個まとめて割る	2000PTS
敵入りのアワを3個まとめて割る	4000PTS
敵入りのアワを4個まとめて割る	8000PTS
敵入りのアワを5個まとめて割る	16000PTS
敵入りのアワを6個まとめて割る	32000PTS
敵入りのアワを7個まとめて割る	64000PTS

## ボーナスフード

登場するフードは大きく分けて4種類あり、獲得方法によって獲得するスコアが変化します。

チェリー



きのこ



ダイヤ



※ボーナスフードはこのほかにもたくさんの種類があります。

## ボーナスフードの獲得方法

エネミーフード	敵を倒すと出現する。
ラウンドクリアーフード	ステージクリアー時に出現する。
ボーナスフード	ボーナスステージで出現する。
タイマーフード	ステージが始まってしばらくすると出現する。

## BIGフード




トレジャーBOXや魔法のつえ（→16）を取ったときに出現します。BIGフードはこのほかにもたくさんの種類があります。



## 15 アイテム紹介 (2)

敵を倒したり、特定の条件を満たすと、アイテムが出現します。取ると様々な効果が現れます。

 キャンディー (ブルー)	アワの飛距離とスピードがアップします。
 キャンディー (グリーン)	アワの連射機能がアップします。
 キャンディー (レッド)	アワの飛距離、スピード、連射機能がアップします。
 シューズ	移動速度がアップします。
 パラソル (ブルー)	今いるステージから3ステージ先にワープします。
 パラソル (オレンジ)	今いるステージから5ステージ先にワープします。
 ダイナマイト	大爆発して敵が全滅します。
 クロスオブファイアー	貫通力のある火を10発はけるようになります。
 クロスオブサンダー	雷が落ちて敵が全滅します。

 クロスオブ ウォーター	洪水が起きて敵が全滅します。
 ちゃっくん ハート	一定時間無敵になり、体当たりで敵を倒せます。
 ブックオブ デス	地震が起こって敵が全滅します。
 ブックオブ サンダー	このアイテムを取ったステージに限り、サンダーバブルをはけるようになります。
 EXTENDバ ブル	「E」「X」「T」「E」「N」「D」をすべて集めると、残り数が1増えます。また、文字入りのアワをどれでも7つ集めると、魔法のつえが出現します。
 水晶玉	99面で出現し、取ると扉が現れます。

16 アイテム紹介 (3)

 <p>スターティ アラ (ブルー)</p>	<p>画面の上から星が降り、敵が全滅します。</p>
 <p>スターティ アラ (グリーン)</p>	<p>画面の上から野菜が降り、敵が全滅します。</p>
 <p>レッドネット</p>	<p>エネルギーボールが跳ね回り、敵を倒します。</p>
 <p>ブルーネット</p>	<p>EXTENDバブルのうち、どれかが出現します。</p>
 <p>グリーンネット</p>	<p>ステージをクリアしたとき、アワがバブルに変わります。</p>
 <p>トレジャー BOX (オレンジ)</p>	<p>BIGフードのどれかが入っています。</p>
 <p>トレジャー BOX (ブルー)</p>	<p>BIGフードのどれかが入っています。</p>
 <p>トレジャー BOX (パープル)</p>	<p>BIGフードのどれかが入っています。</p>





魔法のつえ  
(ブルー)

ステージクリア時に  
BIGフードが出現し、  
アワがフードに変わります。



魔法のつえ  
(レッド)

ステージクリア時に  
BIGフードが出現し、  
アワがフードに変わります。



魔法のつえ  
(グリーン)

ステージクリア時に  
BIGフードが出現し、  
アワがフードに変わります。



ドラッグオ  
ブサンダー

このアイテムを取っ  
たステージに限り、  
サンダーバブルがは  
けるようになります。



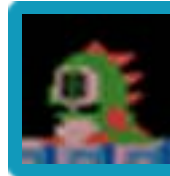
ホーリーウ  
ォーター

取ったステージがボ  
ーナスステージになり  
ます。

## 17 キャラクター紹介

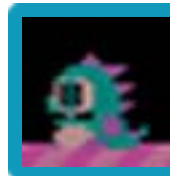
### バブルン

1Pは、グリーンのドラゴンを操作します。アワをはいて敵を閉じ込め、つのや背びれで割って敵をやっつけることができます。



### ボブルン

2Pは、ブルーのドラゴンを操作します。バブルン君の大親友なのだ。2人で力を合わせてがんばろう。



『BUBBLE BOBBLE』  
に関するお問い合わせ先

株式会社スクウェア・エニックス

.....

ニンテンドー3DSのサービス全般、および各ソフトに関するお問い合わせ先につきましては、ニンテンドーeショップの「設定・その他」の「お問い合わせについて」をご覧ください。

※ゲームの攻略情報についてはお答えしていません。